

**Claire Artemyz**

Photographe

# | Biographie



*Claire Artemyz vit et travaille à Paris.*

Claire Artemyz s'oriente vers une pratique artistique après un premier parcours dans le monde de la biologie. À partir de 1999, elle suit un cursus arts plastiques et esthétique à l'université de Paris I et des cours de vidéo et de photo aux Gobelins Paris. Elle pratique la vidéo expérimentale, dans des formats courts, qu'elle associe à de la

musique et de la poésie, en collaboration avec des artistes. Elle diffuse ces œuvres lors de festivals entre 2000-2003. En 2003, sa rencontre avec l'univers du tatouage va être déterminante dans son parcours et imprimer un tournant dans sa pratique artistique. Elle filme et photographie les artistes tatoueurs en action. Elle fait d'eux des portraits vidéo et journalistique, mais aussi s'approche au plus près de leur travail, dans ce qu'il a d'intime et d'irréversible : le moment où l'aiguille perce la peau, où les fluides corporels s'écoulent tandis que l'encre pénètre. Peu à peu, elle privilégie la photographie jusqu'à en faire une pratique exclusive. Elle expose en galerie à Copenhague, Tokyo et Paris, ainsi que dans le milieu du tatouage (studios et conventions) à de nombreuses reprises, en France et à l'étranger (Amsterdam, New-York). En 2009, elle s'intéresse à des thématiques très souvent représentées dans les motifs des tatouages : le crâne et des scènes d'inspiration religieuse chrétienne. Depuis 2011, elle expose ses photographies d'inspiration chrétienne dans des églises et des sanctuaires. Elle s'intéresse aux Blessures Sacrées de la Crucifixion de Jésus et aux

représentations de Marie, à travers l'exploration de la statuaire.

À partir de 2010, elle réalise des photographies d'objets originaux issus de la préhistoire conservés dans de nombreux musées et est invitée à y exposer. En 2011, 2012 et 2013, elle participe au *Mois de la Préhistoire* au Musée d'Archéologie Nationale, Saint-Germain-en-Laye. En 2019-2020, elle est en résidence dans les Landes, au musée de l'Abbaye d'Arthous et en 2023 dans le Musée d'Archéologie Nationale, grâce à une bourse de la Région Île-de-France.

Elle organise également des expositions collectives thématiques qui font se rencontrer peinture, sculpture, photographie et performance, ainsi que des rencontres avec des spécialistes préhistoriens. Elle a publié un livre d'artiste sur les Vénus paléolithiques intitulé « À une passante » et prépare un deuxième ouvrage, en collaboration avec Aurélien Simonet, préhistorien (Laboratoire Traces, Université Toulouse 2), Attaché de conservation du patrimoine (Landes).

## | Démarche artistique

La photographe Claire Artemyz s'intéresse à la trace laissée par le vivant dans une temporalité qui s'étire sur des millions d'années, allant de la préhistoire à nos jours. Ces traces sont de nature différente. Elles peuvent être le fruit d'un processus naturel (fossilisation, décomposition organique, restes osseux) ; ou au contraire résulter d'un acte corporel intentionnel (les stigmates du Christ et modifications volontaires — comme le tatouage,) ; ou encore constituer le témoignage d'une civilisation éteinte ou d'une époque révolue (statuettes, outils et bijoux préhistoriques, statuaire religieuse). Il ne s'agit pas, pour la photographe de documenter cela, mais de faire surgir sensations, émotions et hypothèses chez le spectateur par l'usage de la macro, d'une faible profondeur de champ, d'un éclairage rigoureusement travaillé en clair-obscur qui sculpte la surface et isole le détail ; le tout renforcé par l'emploi de couleurs contrastées privilégiant le rapport chaud-froid. Il en résulte une image mystérieuse, déroutante, empreinte de poésie qui côtoie l'abstraction et qui pourtant est résolument ancrée dans le réel. Le sujet ainsi photographié devient surface d'émergence du trouble, d'une énergie diffuse, d'une mémoire vivante,

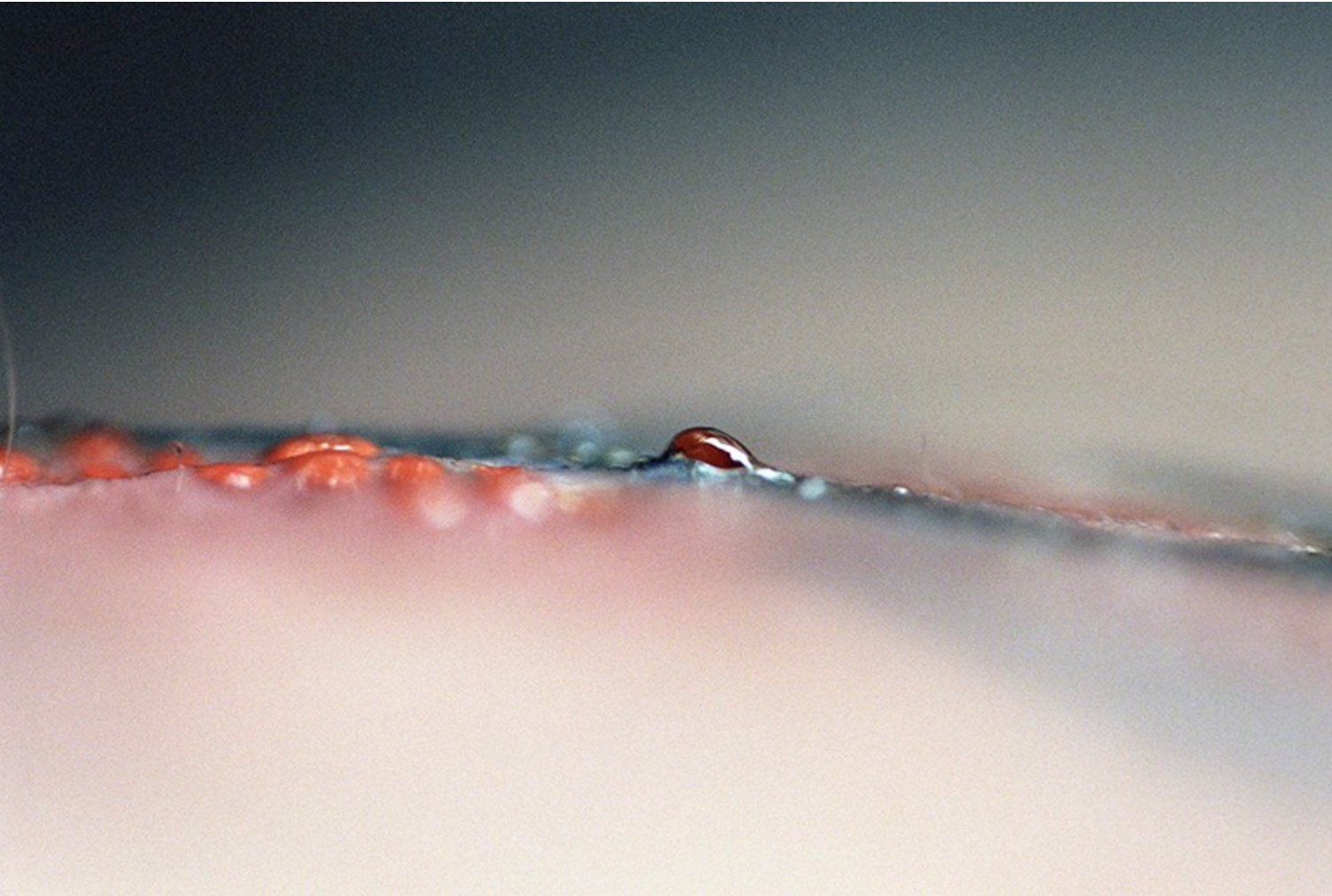
ouverte aux multiples interprétations du regardeur inévitablement impliqué. Ce n'est d'ailleurs pas un hasard si l'artiste tire ses clichés en très grand format. C'est une façon, pour elle, de favoriser encore davantage l'aspect immersif de ses images et d'accompagner le spectateur dans ce plongeon sensoriel.

La photographe élabore parfois des paradoxes visuels en transformant la violence et la douleur en une image d'une grande douceur par la création d'une lumière enveloppante, de textures propices à la caresse. Dans cet esprit, elle développe une recherche sur les plumes et l'œil humain, toujours dans une approche fragmentaire et d'intime proximité. Nous sommes alors face à des clichés où toute la délicatesse du sujet est magnifiée et nous transporte dans un bain de couleurs réjouissant ou réconfortant. Si le réel est livré par gros plans, il peut également être manipulé par l'usage de la mise en scène reprenant les codes de la nature morte et du memento mori des peintures classiques. Dans un clair-obscur minutieusement travaillé, un crâne humain côtoie ainsi un papillon, une rose, un sablier. Il s'agit de symboliser notre nature éphémère



d'une part et de pointer notre posture abusive de toute-puissance vis à vis du de la faune et de la flore d'autre part. Claire Artemyz photographie ce qui la trouble, la bouleverse ou résiste au regard. Elle parvient à charger le sujet d'une dimension supplémentaire traversé par une forme de grâce (voire de sacré), à dire son amour du vivant et son profond intérêt pour ses us passés et contemporains. Si elle ne craint pas l'abstraction, elle ne s'y abandonne pas complètement ; ses images les plus énigmatiques conservent un ancrage tangible, une empreinte qui résonne en nous et que nous sommes invités à compléter.

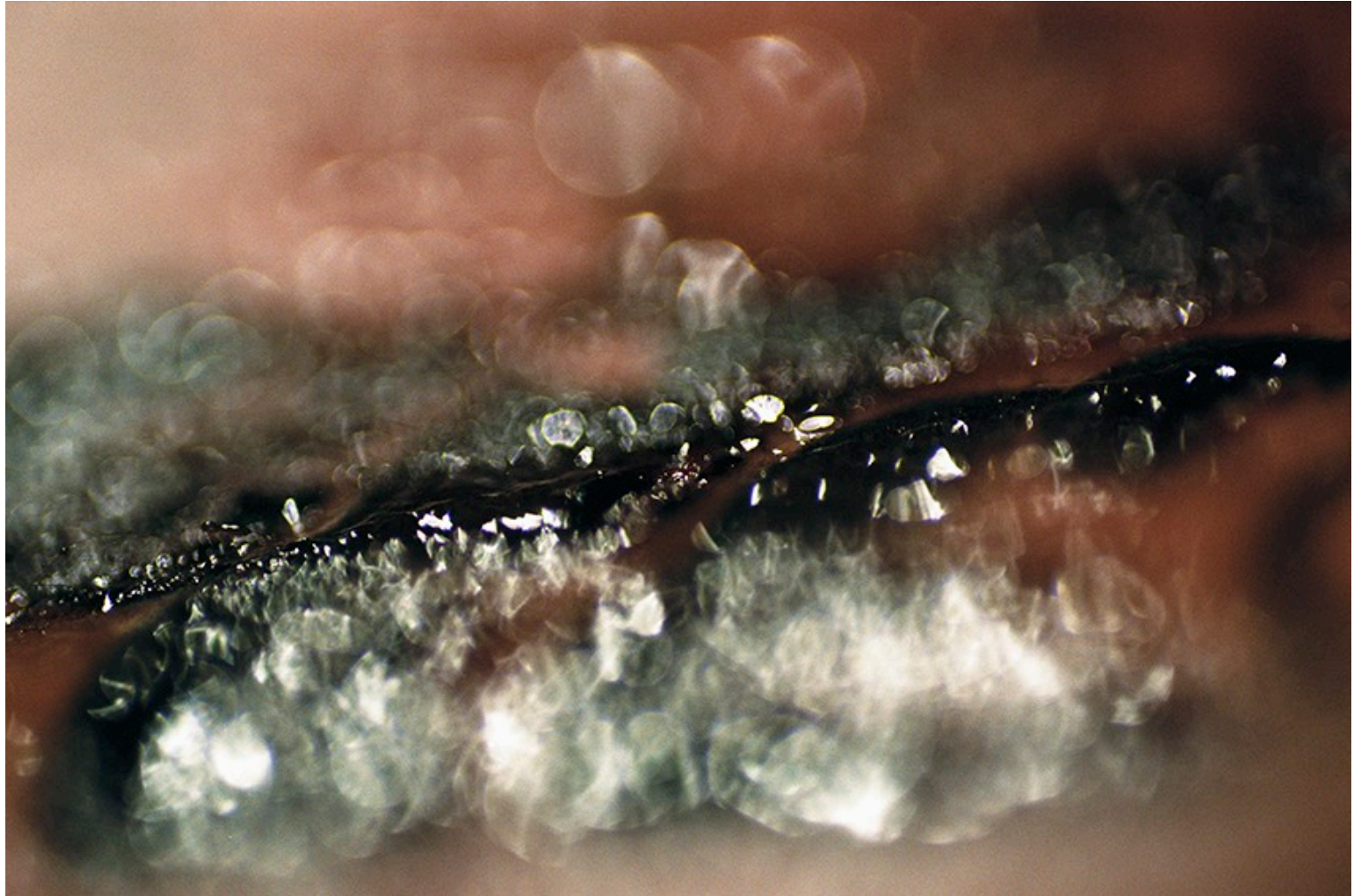
## | Série *Affleure de peau*

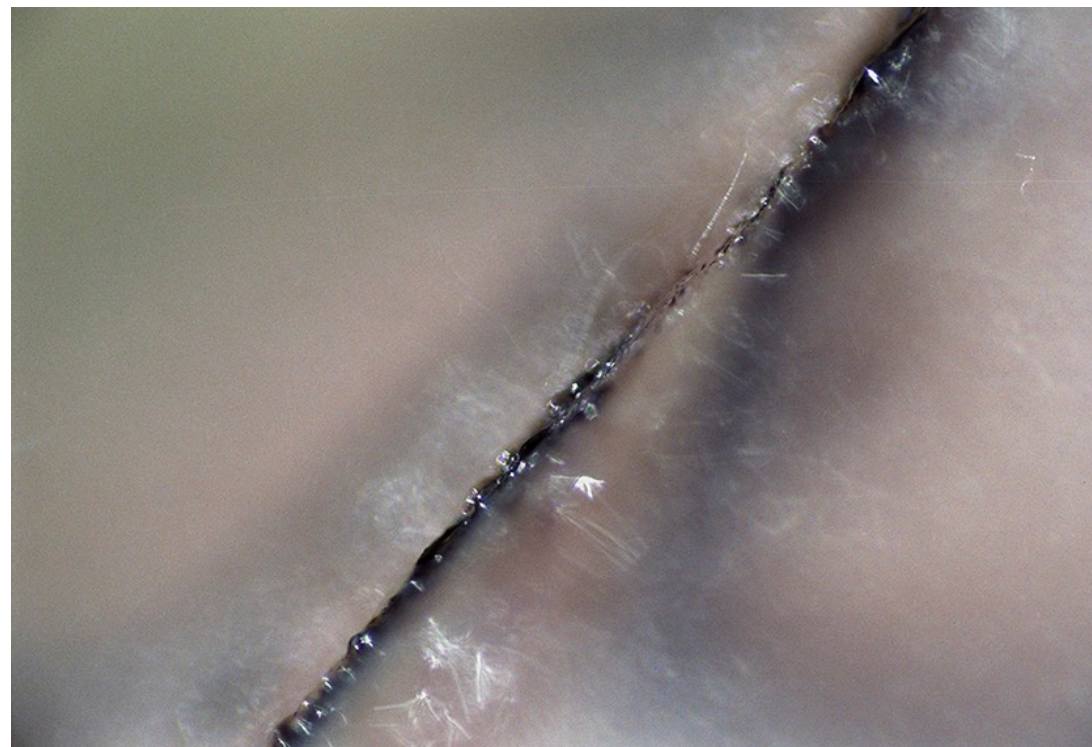
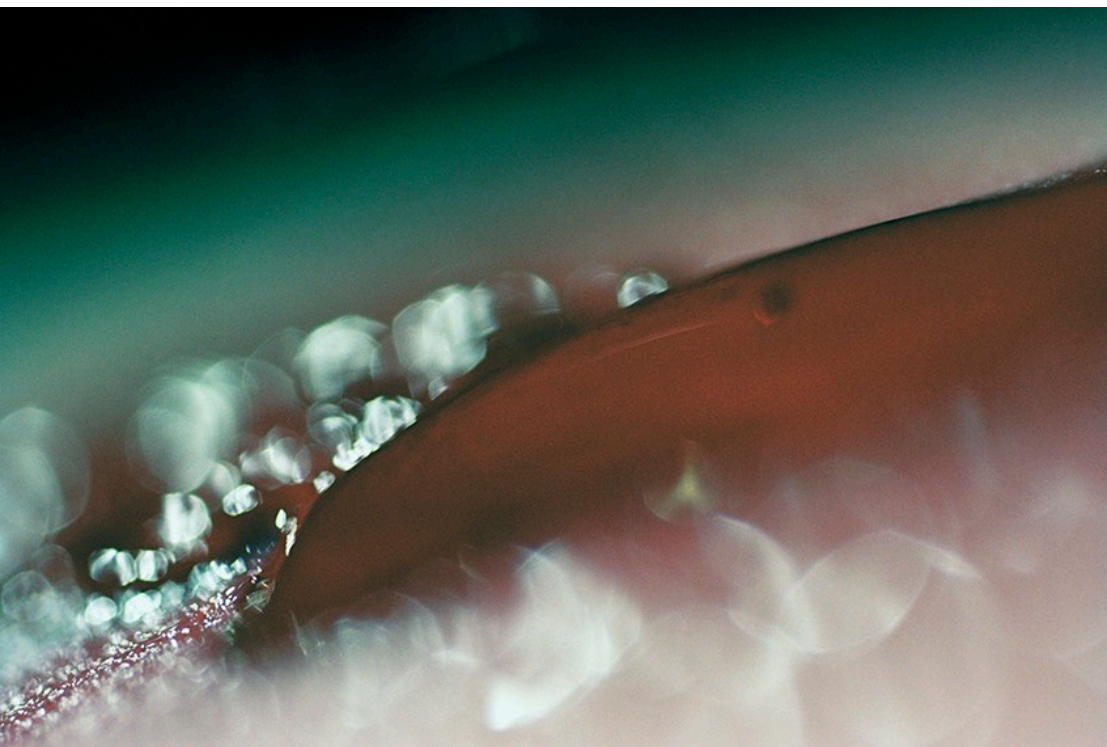


Dans la série photographique *Affleure de Peau*, Claire Artemyz s'interroge sur un acte universel qui a traversé le temps, les civilisations et les territoires : celui de se faire tatouer. Car ce qui possède une dimension universelle n'est pas le motif inscrit sur la peau, mais bien l'acte lui-même. Ce qui est en jeu, en profondeur, est le désir de modifier son enveloppe corporelle et, à travers elle, son identité. Comment expliquer qu'une telle effraction cutanée — se faire percer volontairement la peau, sans anesthésie ni nécessité vitale — soit à ce point répandue ? Ce comportement humain à l'égard de la peau demeure profondément troublant. Si les raisons avancées par les personnes tatouées sont multiples, [...]

[Lire la suite](#)











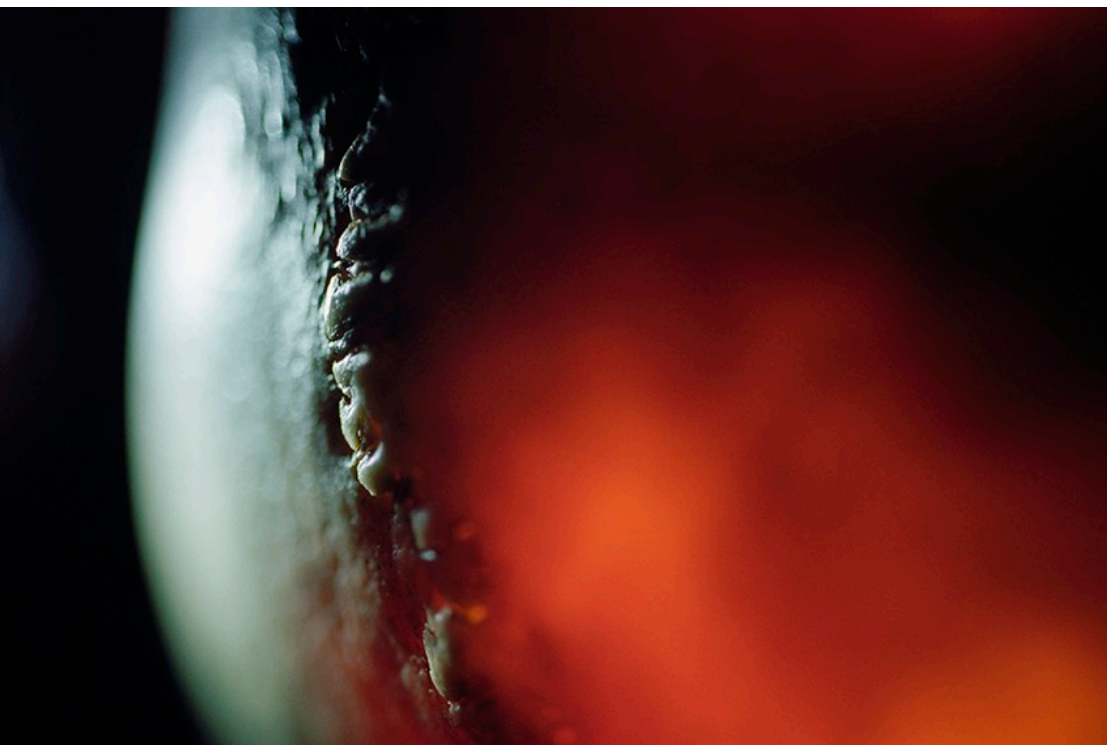
## | Série *Et omnia*

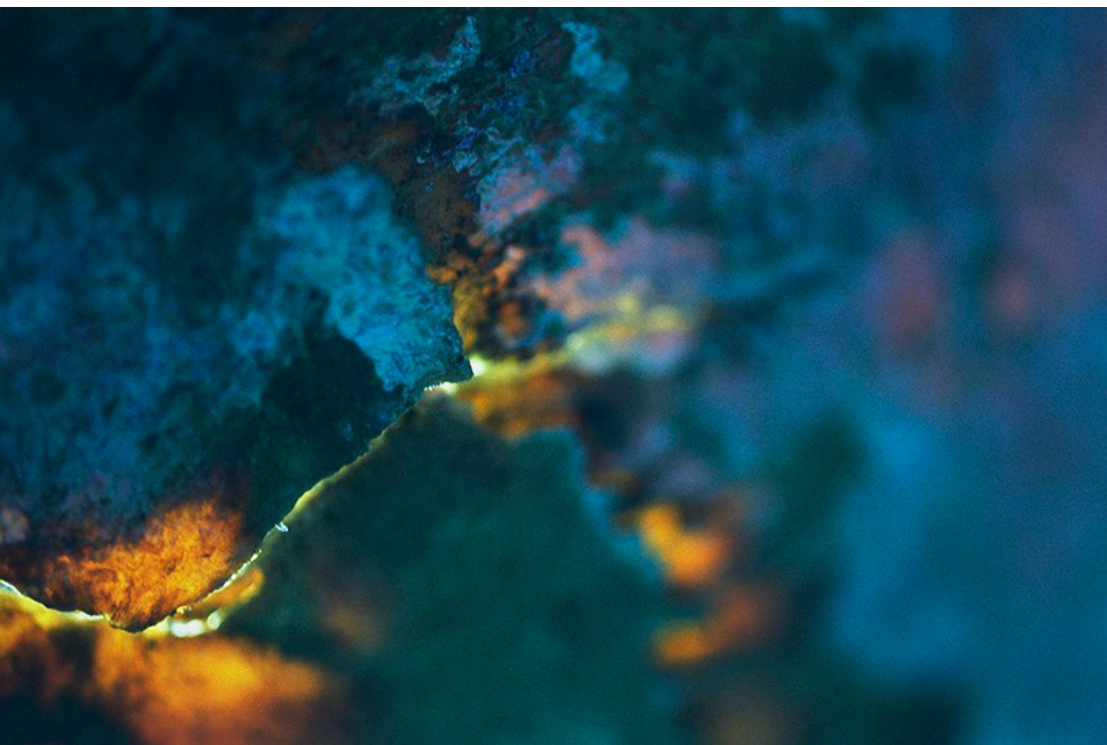


Avec la série *Et omnia*, Claire Artemyz continue d'explorer le versant intime de l'humain. Le crâne — enveloppe de la pensée — y apparaît comme un objet anatomique paradoxal : à la fois marqueur de l'identité individuelle et signe de notre appartenance au genre humain. En photographiant des crânes d'Homo Erectus, d'Homme de Néandertal et d'Homme anatomiquement moderne (Cro-Magnon), l'artiste engage un face-à-face avec nos ancêtres et se confronte à un passé lointain. La photographe considère ici le crâne comme la trace d'une présence habitée d'émotions. Dans la continuité de la série Affleure de peau, elle se met en quête du paysage contenu dans ce qu'elle regarde. [...]

[Lire la suite](#)









## | Série *Mémoires*



De main humaine



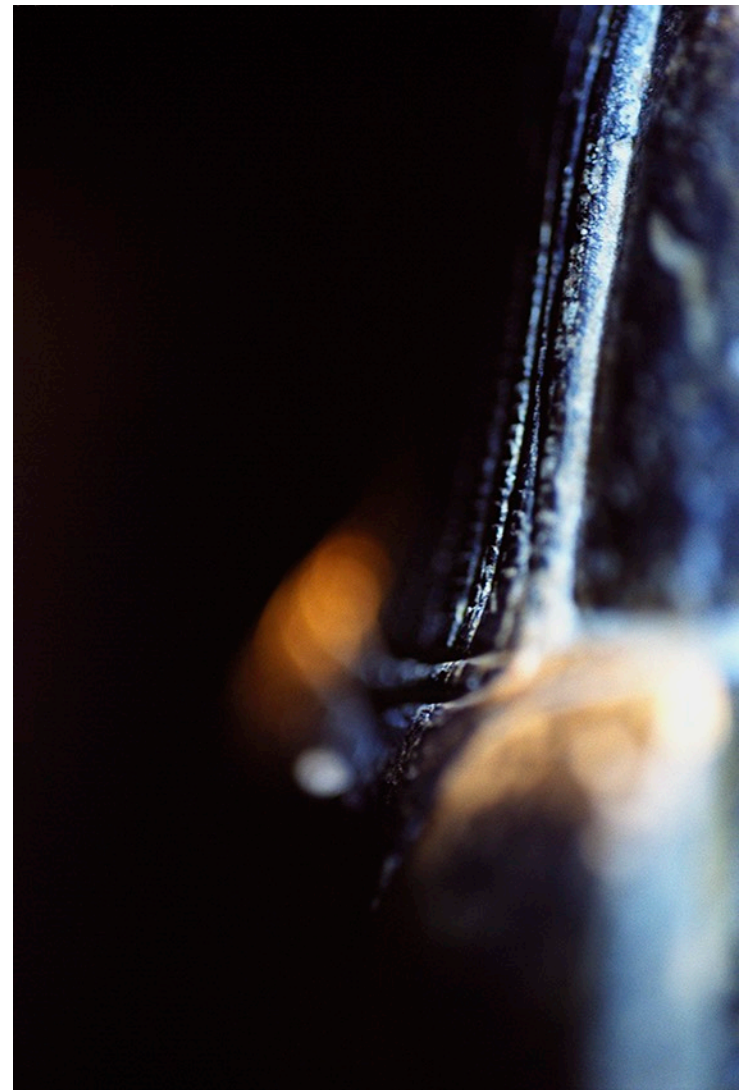
Archives du vivant

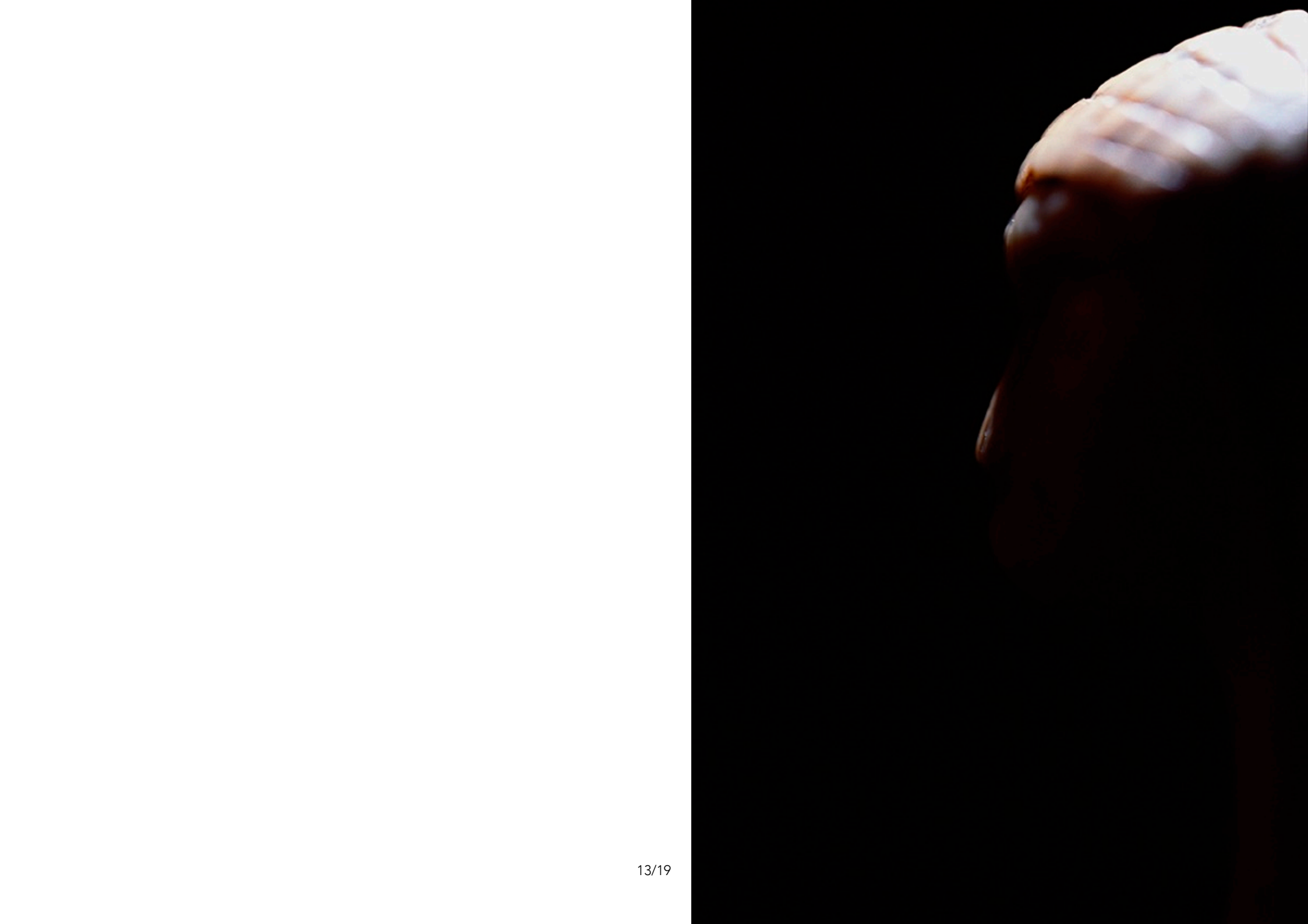
Dans sa série « Mémoires », Claire Artemyz photographie des artefacts du passé qu'ils soient façonnés de main humaine (outils, figurines, armes) ou qu'il s'agisse d'archives du vivant (fossiles)\*. L'approche de l'artiste n'a rien de documentaire. Sous son œil, ces objets inertes semblent s'animer d'une présence, nous ouvrant l'accès à un monde lointain dont il ne reste que de très rares bribes parfois encore difficiles à interpréter. Statuettes, bolas, silex, ammonites ne sont alors plus des sujets d'étude, mais des seuils vers un monde qui a forgé le nôtre. Appréhendant pleinement la charge historique qu'ils portent en eux, la photographe s'emploie à les réveiller, à rendre visible cette [...]

[Lire la suite](#)



| De main humaine













# | Parcours artistique

## Expositions personnelles

- 2024 Galerie Le linteau rouge, *Traverser les âges de main humaine*, Saint-Brieuc, FRANCE  
Église Saint-Louis-en-L'Île, *Des Couleurs pour le Temps*, Marais chrétien et Semaine des Curieux, Paris, FRANCE
- 2023 Église Saint-Gervais, *Une Lumière sur mon sentier*, Paris, FRANCE
- 2021 Église Saint-Louis-en-L'Île, *Un Don d'Amour*, Paris, FRANCE
- 2020-21 Musée de l'Abbaye d'Arthous, *Au grand galop*, Hastingues, FRANCE
- 2019 Médiathèque des Ulis, *Fête de la Science, Bestiaire et Cie*, Université Paris-Saclay, Paris, FRANCE  
Maison et Archéoparc de la Dame, *La danse des grottes*, Brassempouy, FRANCE
- 2018 Église Saint-Nicolas-des-Champs, *Selon votre Parole*, Paris, FRANCE  
Bibliothèque du Musée de l'Homme, *150 ans de la découverte de Cro-Magnon*, Paris, FRANCE  
Institut de Paléontologie Humaine, *Fouilles du Lazaret*, Paris, FRANCE  
Dans le cadre du colloque « L'art paléolithique au risque du sens », exposition *Les Vénus*, CCIC, Cerisy, FRANCE
- 2017 Église Saint-Gervais Saint-Protais, *De tout votre cœur*, Marais chrétien, Paris, FRANCE  
Sanctuaire de l'Île-Bouchard, *Selon Votre Parole*, L'Île-Bouchard, FRANCE  
Musée de l'Avallonnais et Université de Nanterre, *Objets d'étude*, (MAE), Nanterre et Avallon, FRANCE
- 2016 Ville de Montignac et Galerie de Montignac-Lascaux, *Au Bonheur des Dames*, Montignac-Lascaux, FRANCE
- 2015 Société des Amis du Musée de l'Homme, *Dame Nature & Dame Culture*, Antenne océanique, Pornic, FRANCE
- 2014 Maison de la Dame, *Il était une fois...*, Brassempouy, FRANCE  
Palais des congrès, Cinquantenaire des fouilles, *Mémoires de Tautavel*, Tautavel, FRANCE
- 2013 Église Saint Polycarpe, *Peccata Mundi*, Lyon, FRANCE
- 2012 Musée d'Archéologie Nationale, *D'os et de pierre*, Saint-Germain-en-Laye, FRANCE  
Musée d'Archéologie Nationale, *Bestiaire et Cie*, Saint-Germain-en-Laye, FRANCE  
Galerie Le Cerisier, *Mois de la Photo-OFF, Mémoires d'Océans*, Paris, FRANCE

- 2011 Galerie Le Toit du Monde, Festival Photo Saint-Germain des Prés, *Les Témoins Silencieux*, Paris, FRANCE  
Musée d'Archéologie Nationale, *Mémoires II*, Saint-Germain-en-Laye, FRANCE  
Archéoparc, *Mémoires*, Val Senales, ITALIE

## Exposition collectives

- 2025 Galerie Le Cerisier, *Fait à la main*, Paris, FRANCE
- 2020-19 Galerie l'Art et la Matière, *Autour de Saint-Louis*, Paris, FRANCE  
Galerie Le Cerisier, *À la lueur du feu, femmes de la préhistoire*, Paris, FRANCE
- 2018 Musée de l'Homme, *Néandertal, l'expo*, Paris, FRANCE  
Galerie Le Cerisier, *La Chaîne et la Trame & Au fil de l'os*, Paris, FRANCE  
Magazine Corridor Éléphant, *Au-delà de cette limite, prière de se taire*, exposition virtuelle
- 2017 Galerie Le Cerisier, *Préhistoire et Chamanisme*, Paris, FRANCE
- 2015 Ici-Magazzino del Caffè, *Zan Par*, Commissaire François Pannier, Venise, ITALIE
- 2014 Galerie Le Cerisier, *L'Écho des Cavernes*, Paris, FRANCE
- 2011 Fondation de Watteville, « L'aluminium, intrusion dans l'art »  
Commissaire François Pannier, Martigny, SUISSE  
Galerie Le Cerisier, *Super-Naturel*, Paris, FRANCE
- 2009 Association MAPRA, *Habeas Corpus*, Lyon, FRANCE  
Musée d'Art Contemporain, *Xth Northern ink xposure*, Toronto, CANADA

## Salons et festivals

- 2012 MAC PARIS, *La plus petite de toutes les choses*, Paris, FRANCE
- 2011 Salon d'art contemporain « Berliner Liste », *Memento mori*, Berlin, ALLEMAGNE
- 2009 Festival des Autres Images, *Je te présente mon corps*, La Rochelle, FRANCE



## Résidence

2023 Résidence d'artiste au Musée d'Archéologie Nationale, Bourse Région IDF, recherche sur les outils, animation d'ateliers enfants, organisations de rencontres artistes- scientifiques, préparation d'une publication, Saint-Germain-en-Laye, FRANCE

## Commande publique

2015 Réalisation de photos exposées dans le cadre du parcours permanent, Site archéologique du Roc-de-Sers

## Médiation

2023 Animation d'ateliers enfants : prise de vue, dans le cadre de la résidence d'artiste du Musée d'archéologie Nationale, Saint-Germain-en-Laye, FRANCE

## Collections publiques

Musée de l'Homme, Paris, FRANCE  
Centre International d'Art Pariétal, Montignac-Lascaux, FRANCE  
Musée d'Archéologie Nationale, Saint-Germain-en-Laye, FRANCE  
Site archéologique du Roc-de-Sers, FRANCE  
Salle des Trésors de l'Abbaye d'Arthous, FRANCE

## Conférences

2018 Préhistoire et Art Contemporain, un passage souterrain ?, séminaire organisé par François Jeune à l'INHA, Paris, FRANCE  
2016 Paleolithic and Mesolithic International Conference, British Museum, London, ROYAUME-UNI

Évolution du cerveau et des capacités cognitives des Hominidés fossiles, colloque international, Tautavel, FRANCE  
2013 Ice Age Art, Poster presentation at Ice Age Art exhibition and symposium, British Museum, London, ROYAUME-UNI  
2010 Art in Translation, Conférence internationale sur le langage et les arts, Tattoo as a langage, University of Iceland and the Nordic house, Reykjavik, ISLANDE

## Publications

### Livre

Livre d'artiste, *À une passante, les Vénus de la préhistoire*, Edition Corridor Eléphant, 2019

### Catalogues d'expositions

Sanctuaire de L'Île-Bouchard, *Selon Votre Parole*, poèmes de Jean-Romain Frisch, 2018  
Musée de l'Avallonnais, *Objets d'étude*, 2017  
Musée d'Archéologie Nationale, *Au bonheur des Dames, Bestiaire et compagnie, D'os et de pierre*, 2012  
Galerie Le Toit du Monde, *Les Témoins Silencieux*, 2011

### Web

[www.bradshawfoundation.com](http://www.bradshawfoundation.com)  
[www.hominides.com](http://www.hominides.com)  
[www.parisnante.fr](http://www.parisnante.fr)

## Formations

2024 IA et graphisme, Video design  
2001 Formation vidéo et photographie, École des Gobelins, Paris  
1999 Licences Arts Plastiques et Esthétique, Université de Paris I, Paris  
1981 Médecin et Docteur des Universités en neurobiologie

# Claire Artemyz

Photographe

42 quai des Célestins  
75004 Paris

06 86 07 98 90  
[claire.artemyz@gmail.com](mailto:claire.artemyz@gmail.com)  
[artemyz.com](http://artemyz.com)

Siret : 333 798 080 00037